



SEMANARIO DE ANALISIS POLITICO
CENTRO DE EDICIONES "GUAZAPA" EL SALVADOR, CENTROAMERICA

DIRECTOR.
Alfonso Quijada Urias

PLANA DE REDACCION.
Ricardo Diaz
Héctor Martínez
Luis Pacheco

Colaboradores.
Dr. José Napoleón Rodríguez Ruiz.
Lic. Moisés Castillo

No. 1

AÑO I

EL SALVADOR,

C.A.

SEMANA DEL 1 AL 7 DE FEBRERO DE 1983

LA SITUACION MILITAR A DOS AÑOS DE GENERALIZACION DE LA GUERRA POPULAR REVOLUCIONARIA



APGV

029-4
252



EL PROCESO QUE LLEVA A LA DERROTA AL EJERCITO DE LA DICTADURA MILITAR

PRESENTACION.

El objetivo de este análisis sobre la actividad militar del ejército salvadoreño durante los últimos dos años, es proporcionar a quienes siguen de cerca el proceso revolucionario salvadoreño, algunos elementos a nuestro juicio fundamentales, para comprender el desarrollo y avance de la guerra popular revolucionaria en nuestro país y a su vez el proceso que conlleva a la derrota del ejército de la dictadura.

En él se abordarán algunos aspectos importantes, tales como el plan militar contrainsurgente diseñado por los asesores militares norteamericanos y las readecuaciones tácticas de que dicho plan ha sido objeto ante el creciente desarrollo político-militar del Frente Farabundo Martí para la Liberación Nacional (FMLN). El balance general, a dos años de la generalización de la guerra, muestra claramente la tendencia predominante a la ruptura del equilibrio militar inestable desde el punto de vista estratégico, a favor de las fuerzas revolucionarias, a pesar de la intervención militar norteamericana en El Salvador.

Todos los acontecimientos dramáticos acaecidos en nuestro país, pueden resumirse en una realidad: La sangrienta guerra de exterminio impuesta a nuestro pueblo por la oligarquía salvadoreña y el gobierno imperialista de los Estados Unidos; factor que ha trastornado completamente la estructura política, económica y social del país. Es por ello responsabilidad de todas las fuerzas políticas y sociales, nacionales e internacionales, analizar los resultados de estos dos años de guerra, para que a través de un estudio serio, se puedan impulsar vías políticas de salida al conflicto.

La situación en que el imperialismo ha sumido al país es desesperada, dramática e inaceptable. Durante estos dos años de guerra, las condiciones en El Salvador han ido empeorando cada día. A los cuarenta mil muertos, la inmensa mayoría de ellos víctimas de la feroz represión gubernamental, se suman los desplazados que alcanzan un millón y medio y que se encuentran por cientos de miles en el extranjero o en campos de refugiados en el interior del país.

La ruina de la economía nacional, que a su vez afecta sobre todo a la población de escasos recursos, es decir a la gran mayoría de los salvadoreños y que se manifiesta en forma de paro creciente, de congelación de salarios y elevación de precios. La vida política y social, violentada por la oligarquía a través de un permanente estado de excepción, sea por decretos y leyes que impiden el disfrute de los derechos constitucionales, como por la sistemática, masiva e impune violación de los derechos humanos. Pero sobre todo, emerge a un primer plano el estado de guerra de exterminio impuesto por el imperialismo norteamericano y junto a ella, la falta de dignidad nacional por parte de los sectores gobernantes, la pérdida de la soberanía patria, entregada cada vez más a los intereses de los Estados Unidos en la región.

A dos años de guerra generalizada, el problema fundamental sigue siendo el mismo: una situación de inaceptable injusticia social, producto del desmesurado enriquecimiento de una minoría privilegiada, que descarga la crisis sobre las espaldas de millones de salvadoreños que se debaten en una miseria extrema, agravada cada vez más por la crisis, de una constante y sistemática violación de los derechos fundamentales de todo ser humano. En medio de este doloroso panorama, una gran parte de la población salvadoreña se ha concientizado y organizado, convirtiéndose así en la gran reserva moral para la construcción de una sociedad más humana y más justa; y a la vez en una fuerza política capaz de dar una lucha frontal contra los tradicionales detentadores del poder, para que las cosas cambien en lo fundamental.

A dos años de la guerra de exterminio que el imperialismo y la oligarquía han desatado contra nuestro heroico pueblo, y con el saldo de muerte y destrucción que esta trae consigo, cobra cada día más fuerza la propuesta de diálogo por la paz presentada por el FDR-FMLN.

En este sentido, es necesario que todos los salvadoreños, y los pueblos y gobiernos del mundo amantes de la paz, busquemos cómo terminar políticamente con la guerra y cómo llegar a un diálogo para encontrar caminos de solución concertada, caminos que conduzcan a la paz con justicia social que tanto deseamos.

A pesar de los rigores de la cruel guerra de exterminio que nos ha impuesto el imperialismo norteamericano, la combatividad y el heroísmo del pueblo salvadoreño, se ha puesto de manifiesto ante todos los pueblos del mundo.



No deseamos la guerra, pero la hacemos porque hoy día es la única forma de conseguir la paz!

LA SITUACION MILITAR A DOS AÑOS DE GENERALIZACION DE LA GUERRA POPULAR REVOLUCIONARIA EN EL SALVADOR (10 de Enero 1981-10 de Enero 1983):

Para analizar el marco en que se generaliza la guerra contrarrevolucionaria de exterminio en nuestro país es preciso conocer la estrategia contrainsurgente diseñada por el alto mando de las fuerzas armadas y los asesores norteamericanos en El Salvador.

Es necesario partir de que los norteamericanos trataron de hacer una valoración objetiva de la correlación de fuerzas a nivel político y militar. Por lo tanto, es importante señalar que de dicha valoración surgieron los elementos básicos para la elaboración del plan/estratégico contrarrevolucionario del imperialismo.

El plan partió de las siguientes premisas:

1- Durante el año 1980, se incrementó la represión gubernamental al movimiento político de masas en las ciudades y en el campo, ya que hasta ese entonces había alcanzado un nivel de desarrollo pocas veces visto en América Latina.

Como producto de esta represión, se produjo un reflujo en la actividad de las masas organizadas, y una expectativa de las masas más atrasadas, las cuales estuvieron en esa situación desde el mes de enero de 1981, hasta el mes de octubre de 1982 cuando comienzan nuevamente a entrar en la escena política.

2- El plan estratégico reconoció que hubo un avance importante en el aspecto político-militar, por parte de las fuerzas revolucionarias; el cual se expresó en los primeros gérmenes del ejército popular y en el desarrollo del poder popular en las zonas de control político militar en el área rural.

3- Asimismo, se reconoció la existencia de una retaguardia político-militar asegurada en el campo y las ciudades por parte de las fuerzas revolucionarias y a su vez de la disposición por parte de éstas de considerable cantidad de armamento recuperado a las fuerzas militares gubernamentales, a las que se sumó el que fuera comprado en el mercado negro internacional.

4- Los enemigos de nuestro pueblo valoraron la imposibilidad de una victoria rápida sobre el FMLN.

5- Igualmente, tuvieron que reconocer que el ejército salvadoreño por sí sólo, era y sigue siendo incapaz de derrotar militarmente al FMLN; por lo que necesitaban cada vez de un mayor volumen de ayuda militar proveniente de los Estados Unidos.

A partir de estas premisas, el alto mando de las fuerzas armadas y los asesores militares norteamericanos, diseñaron su plan estratégico contrainsurgente que se desarrolló a partir de los inicios del año 1981, y que posteriormente fuera readecuado en sus planteamientos tácticos a mediados de 1982, cuestión a la que nos referimos más adelante.

Los principales objetivos de dicho plan fueron:

1- Cortar toda posibilidad de abastecimiento estratégico a las fuerzas revolucionarias, sobre todo a nivel regional. Para ello implementaron métodos operativos específicos para reducir el flujo logístico desde el exterior, cortando vías marítimas, aéreas y terrestres. (1).

A su vez el gobierno de los Estados Unidos presionó política y económicamente a los gobiernos del área con el fin de cerrar espacios políticos que pudieran ser favorables a las fuerzas revolucionarias salvadoreñas.

2- Someter a las fuerzas revolucionarias a un desgaste continuo, ejerciendo presión militar constante sobre las zonas de control militar guerrillero; con el objeto de ir disminuyendo la capacidad ofensiva de las fuerzas militares revolucionarias, manteniéndolas a la defensiva y ubicando los puntos más débiles tratando de obtener una victoria militar contundente lanzando grandes operativos que buscarían el aislamiento y posterior aniquilamiento de las fuerzas revolucionarias.

3- Incrementar el ataque y exterminio de la población civil dentro de las zonas de control o zonas de disputa, como una línea militar que buscaría aislar a las fuerzas revolucionarias de su base social de apoyo.

4- Formación y adiestramiento de la fuerza móvil estratégica compuesta por tres batallones de fuerzas especiales o de élite ("Atlacatl", "Atonal" y "Ramón Belloso"). Dichos batallones tendrían una gran movilidad y capacidad de maniobra y serían a su vez los encargados de dar el "golpe estratégico" una vez consumados los tres primeros elementos del plan.

Factor fundamental para la utilización de esta fuerza son los helicópteros, ya que se cuenta con la movilidad aérea para ser colocados en la retaguardia de las fuerzas del FMLN o en otros puntos estratégicos que les permitan obtener algunas ventajas una maniobra militar. (2).

5- Preparación de una ofensiva general de aniquilamiento entre los meses de mayo y agosto de 1981.

Este plan original encontró dificultades técnicas y tácticas, entre las cuales podríamos enumerar las siguientes:

1- Resistencia activa por parte de las fuerzas del FMLN en todos los frentes de guerra.

2- Problemas políticos internos en el seno de las fuerzas armadas gubernamentales.

3- Dificultades en la articulación operativa, entre los asesores militares norteamericanos y la ejecución de los lineamientos táctico-estratégicos emanados de la misma, y que debían ser implementados por el ejército salvadoreño.

4- Escasez de tiempo político-militar; sobre todo debido a la presión ejercida por el FMLN, para la preparación de la fuerza móvil estratégica y para la asimilación o aprendizaje en el uso de los nuevos medios militares proporcionados por los Estados Unidos.



CARACTERISTICAS DEL PLAN DE EXTERMINIO ELABORADO POR LOS ESTADOS UNIDOS

Los asesores norteamericanos y el alto mando de las fuerzas armadas, dividieron longitudinalmente el territorio nacional en tres zonas: Norte, Central y Sur. Las características que ellos evaluaron en cada zona o franja geográfica fueron las siguientes:

a) ZONA NORTE

- Zona geográfica de topografía montañosa con ventajas para el desarrollo de la guerra de guerrillas retaguardia estratégica del FMLN.

- Es la zona más despoblada del país (40 por ciento del total de la población).

- No se encuentran en ella ciudades importantes.

- Es la zona de economía más atrasada y secundaria y de menor cantidad de vías de comunicación.

b) ZONA CENTRAL Y SUR

- Es la zona de las principales ciudades y asentamientos económicos estratégicos.

- Se encuentran en ella, las principales vías de comunicación (carreteras panamericana y Litoral) indispensables para la actividad económica del país y que lo atraviesan por el centro y por la costa.

- Se concentra en dichas zonas el 60 por ciento del total de la población, es decir que son las zonas más densamente pobladas.

- Zonas de relativa desventaja para el establecimiento de frentes de guerra o zonas de control guerrillero, debido a que la infraestructura existente, le permite a las fuerzas gubernamentales movilizarse con mayor facilidad.

Por lo tanto, la estrategia global contrarrevolucionaria, estuvo encaminada a:

1- Despoblar el norte con el objeto de eliminar la base política de apoyo al FMLN.

2- Destruir sistemáticamente la producción de guerra en los frentes o zonas de control del FMLN (quema de cultivos, destrucción de medios de trabajo agrícola, exterminio de animales, etc.)

2- Aislar la zona norte mediante cercos y contenciones en las vías de acceso a dicha zona, cortando de esta manera toda posible ruta de abastecimiento.

4- Crear aldeas estratégicas (como la de "La Bermuda" en Cuscatlán).

5- Restringir la actividad de la Cruz Roja Internacional en los refugios para evitar la acción política de los refugiados.

5- Incrementar en las zonas centro y sur, el terror masivo y selectivo contra la población civil; como parte importante de la "guerra especial" destinada a golpear la moral del pueblo. (La Policía de Hacienda fue el cuerpo represivo que se destinó para esta tarea).

7- Definición de las zonas de operaciones militares para ser "limpiadas" una por una según el método de cuadrícula del territorio, usado por los norteamericanos en Viet-Nam; comenzando por las carreteras, periferias de los frentes de guerra, para posteriormente pasar a golpear en la profundidad de las zonas de control del FMLN.

8- Conservar las zonas centro y sur como retaguardia segura y controlar todas las vías de comunicación.

9- Controlar las zonas centro y sur con fines de uso político para las elecciones de marzo de 1982.

LA INTERVENCION MILITAR

NORTEAMERICANA EN EL SALVADOR

-La intervención norteamericana en el conflicto salvadoreño, se incrementa a partir del mes de enero de 1981 y no obstante manifestarse en todos los aspectos de la vida económica, política y militar en el país, es en este último aspecto en donde prácticamente se hace más evidente, ya que es posible afirmar que la conducción estratégica de la lucha contrarrevolucionaria en El Salvador, descansa en el equipo de asesores militares norteamericanos (en su mayoría miembros de las "fuerzas especiales" del ejército, mejor conocidos como "boinas verdes"), que actúan en número de 50 (cifra "oficial"), bajo el mando del Coronel Wagelstein.

Las principales líneas militares intervencionistas del gobierno de los Estados Unidos son las siguientes:

1- Moderar las contradicciones existentes (por lo general a través de la amenaza de suspender la ayuda militar) entre las diferentes tendencias militares en el seno de las fuerzas armadas. (en esta tarea se encuentran empeñados por igual los asesores militares y el actual embajador norteamericano en El Salvador Deanne Hinton).

2- Constitución de un estado mayor en "Fort Gulik", Panamá; con el fin de asesorar al alto mando salvadoreño en la conducción estratégica de la guerra.

3- Aumentar y cualificar los programas de entrenamiento para oficiales de mediana y baja graduación, así como también para cadetes y clases del ejército (sargentos, subsergentes, y cabos).

4- Mejorar la infraestructura militar para hacer más efectivas las comunicaciones en el combate urbano y rural, así como para el desplazamiento rápido de tropas.

5- Instalar líneas de abastecimiento adecuadas y depósitos de material bélico en cooperación con aliados regionales (Honduras y Guatemala) y extracontinentales (Israel).

6- Suministrar ayuda militar en asesores de mando estratégico y táctico.

7- Aumentar la cohesión y coordinación entre las diversas estructuras de mando e interarma (ejército, cuerpos represivos, fuerzas aérea, marina y paramilitares) en el seno de las fuerzas armadas gubernamentales.

8- Colocar bajo mando unificado a las unidades paramilitares de ORDEN "defensa civil", que actúan en todo el país.

9- Mejorar la comunicación y la cooperación entre las fuerzas armadas y organizaciones paramilitares de Guatemala, El Salvador y Honduras.

10- Brindar asesoría en comunicaciones, logística e inteligencia militar.

11- Poner a disposición de las fuerzas armadas gubernamentales, toda la información procedente de los servicios de espionaje e inteligencia militar norteamericanos, sobre la situación político-militar en El Salvador. (3)

12- Tomar iniciativas políticas y diplomáticas para la eventualidad de una intervención militar de tropas norteamericanas o de ejército de regímenes dictatoriales y amigos de los Estados Unidos con el fin de salvar el proyecto contrarrevolucionario en El Salvador.

13- Envío de asesores israelíes para la aviación.

14- Coordinar las maniobras militares norteamericanas en la zona con fines intimidatorios.

15- Cerco militar "sanitario", en la zona fronteriza, coordinado con los asesores militares norteamericanos que se encuentran en Honduras.

16- Lograr una mayor cooperación entre las fuerzas armadas de Honduras y El Salvador para reafirmar el control gubernamental sobre las áreas fronterizas en disputa a raíz del conflicto armado Hondureño-Salvadorense de 1969, y que actualmente se encuentran bajo control de las fuerzas del FMLN.

17- Coordinar la cooperación norteamericana y hondureña con las fuerzas armadas de El Salvador en sus esfuerzos de reabastecimiento en el caso de una ofensiva de gran envergadura y con características insurreccionales por parte de las fuerzas revolucionarias salvadoreñas.

Todas estas líneas intervencionistas han venido siendo desarrolladas por la actual administración norteamericana, con mayor intensidad a partir de la ofensiva general guerrillera del 10 de enero de 1981 y prácticamente no han sufrido modificaciones, por lo menos en lo estratégico.

Los norteamericanos y el alto mando de las fuerzas armadas, se plantearon el crecimiento en número de efectivos y la modernización en medios del ejército; principalmente con armamento de origen norteamericano, aunque también disponen de armamento de origen israelí y de la República Federal de Alemania. No obstante la tendencia es que este último vaya siendo gradualmente desplazado como arma de equipo dentro de las filas del ejército. (4)

En la actualidad, las fuerzas armadas gubernamentales, prácticamente han duplicado su número de efectivos en relación al año 1979; (5) sobrepasando en cantidad a los ejércitos de Guatemala y de Honduras. Esta modernización e incremento en el número de efectivos no habría sido posible sin los 151.4 millones de dólares de ayuda militar "oficial" de los Estados Unidos durante los años 1981 y 1982 (no se incluye en la cantidad anterior los fondos provenientes de organismos financieros internacionales desviados al ramo militar) (6). Para 1983 de un total de ayuda norteamericana a El Salvador de 228 millones de dólares, 61.3 corresponden al concepto de ayuda militar.

Otros aspectos importantes de la ayuda militar de los Estados Unidos a El Salvador son:

1- Creación de tres bases militares para adiestramiento de tropas, dirigidas por oficiales norteamericanos. Estas están ubicadas en los departamentos de Morazán, Zacatecoluca y Sonsonate.

2- Envío de 20 helicópteros para transporte de tropas, 12 helicópteros artillados para combate y apoyo aéreo, 20 aviones ligeros equipados con cohetes aire-tierra y aire-aire "Push and Pull" y A-37B "Dragon Fly" (7); más de 100 toneladas de pertrechos de guerra y gran cantidad de equipo sofisticado para comunicaciones.

3- En lo que se refiere a ayuda en entrenamiento militar, se destaca el envío por parte de la fuerza armada salvadoreña de más de 1600 soldados y oficiales a entrenarse a Fort Bragg y Fort Benning en el territorio de los Estados Unidos, para la formación de las brigadas de desplazamiento rápido, que hacen un total de 4500 hombres. Estas entraron plenamente en operación en marzo de 1981 ("Atlacatl") y en primer trimestre de 1982 ("Atonal" y "Ramón Belloso"). Además se incluye el reforzamiento de 6 batallones de la tropa regular de las brigadas regionales (4000 soldados más) en San Francisco Gotera departamento de Morazán en donde se creó la sexta brigada de infantería, y en el departamento de Santa Ana.

Por otra parte, los Estados Unidos han hecho desde hace dos años importantes movimientos militares y redistribución de sus fuerzas en la Cuenca del Caribe; entre las que podemos mencionar:



Bell twin-engine UH-1H Iroquois





1- La formación del octavo grupo de "fuerzas especiales", con el fin de asesorar, entrenar y dirigir a los ejércitos de América Latina. Esta estructura la componen 1500 hombres entre oficiales, clases y especialistas, con sus estructuras de mando: Estado Mayor, Aviación, Comunicaciones, Inteligencia Militar y destacamentos operativos especiales. El octavo grupo tiene su sede en Panamá (Zona del Canal).

2- Constitución de una fuerza especial de despliegue rápido en el mes de agosto de 1979, ubicada en Cayo Hueso, Florida y compuesta por dos divisiones aerotransportadas, dos batallones de "fuerzas especiales" del ejército de tierra y tres divisiones de "marines", todos ellos con sus respectivos transportes.

LA CRECIENTE ESCALADA INTERVENCIONISTA DEL EJERCITO HONDUREÑO; OTRO ELEMENTO DEL PLAN ESTRATEGICO DE LOS ESTADOS UNIDOS

A medida que el ejército salvadoreño ha ido sufriendo un desgaste estratégico en su enfrentamiento militar con el FMLN, la participación del ejército de Honduras ha ido en aumento.

La agudización de la crisis en la región ha llevado a los Estados Unidos a definir al ejército hondureño como pieza clave en la guerra de contrainsurgencia, asignándole cada vez, un papel más importante en la búsqueda de una victoria militar rápida sobre las fuerzas revolucionarias en El Salvador, para lo cual el plan contempló un accionar escalonado, coordinado con el ejército salvadoreño, hasta llegar, si fuera preciso a la intervención total en el conflicto.

El desarrollo de las distintas fases en la escalada de intervención militar del ejército de Honduras, básicamente puede definirse así:

1- Operativos de contención que establecieron "cordones sanitarios" para impedir el abastecimiento de armas para el FMLN desde territorio hondureño. Concretamente su labor consistió en custodiar las fronteras con El Salvador, ejercer control militar de los refugiados y la persecución y captura de los salvadoreños residen-

tes en Honduras sospechosos de colaborar con el FMLN, la mayoría de los cuales fueron entregados a las fuerzas represivas salvadoreñas.

2- Participación en las operaciones llamadas de "Yunque y Martillo", definiendo así la operatividad concreta del ejército hondureño en las zonas limítrofes y en litigio. Las acciones militares hondureñas en combinación con cada ofensivas del ejército salvadoreño, consistieron en el desarrollo de las llamadas operaciones de "cerco y aniquilamiento" a la población civil que huía de los bombardeos de la aviación salvadoreña.

3- Intervención directa de las tropas hondureñas dentro del territorio salvadoreño en coordinación con las fuerzas armadas de El Salvador para cada ofensiva contra las fuerzas revolucionarias y la población civil.

Este activar militar intervencionista del ejército de Honduras desde el año 1981, ha aumentado el costo en vidas de la población civil indefensa. Se han militarizado las zonas fronterizas y los refugios, permitiendo el paso a tropas salvadoreñas para que secuestren y asesinen a los refugiados, tal como lo han denunciado diversas instituciones políticas, de solidaridad y humanitarias hondureñas e internacionales.

El ejército hondureño ha participado en las masacres del río Sumpul del 14 de mayo de 1981, donde fueron asesinados más de 600 salvadoreños entre niños, mujeres y ancianos; la de la cueva "La Pintada" en el departamento de Morazan, el 16 de abril del mismo año y la del río Sumpul de 26 al 29 de mayo de 1982, cuyo saldo fue de más de 200 personas asesinadas.

CUADRO GENERAL DE LA SITUACION MILITAR EN EL SALVADOR (1981-1982)

Balance Militar 1981:

Como se había mencionado anteriormente, el alto mando de las fuerzas armadas salvadoreñas y los norteamericanos, se plantearon la pacificación del país antes del mes de octubre de 1981. Para ello implementaron una serie de modalidades tácticas que consistieron en lo siguiente:

a- De enero a marzo, ablandamiento de las posiciones defensivas del FMLN en las zonas de control, mediante el bombardeo aéreo y de artillería de campaña, fijación de las fuerzas guerrilleras, desgaste logístico, despooblación de los frentes de guerra y de la periferia de estos, y contención de las fuerzas revolucionarias para evitar que estas pasaran a la ofensiva.

b- De marzo a mayo, continuaron su campaña de desgaste y fijación de la guerrilla, concentrando ataques en los frentes de Guazapa, Chalatenango y Morazán, utilizando un mayor volumen de fuego con el objeto de buscar una victoria militar aplastante. Al mismo tiempo establecieron bases contraguerrilleras dentro de algunos de los frentes de guerra antes mencionados. ("El Roblar" en Guazapa y "La Guacamaya" en Morazán).

Los objetivos principales de la táctica contrainsurgente en los primeros cinco meses de 1981 fueron:

1- Ganar tiempo militar para utilizarlo en el entrenamiento de oficiales y tropa y para la asimilación en el uso de los nuevos medios bélicos enviados por los Estados Unidos, además, se pretendía restarle capacidad ofensiva al FMLN.

2- En términos estratégicos los operativos lanzados fueron de contención y aniquilamiento de la población civil (Guazapa, Jucuarán, San Vicente).

Los resultados conseguidos por la dictadura militar, de enero a mayo podrían resumirse en los siguientes aspectos:

1- Despoblación relativa de los departamentos de Cañas, Cuscatlán, Chalatenango y Usulután.

2- Intentos de destruir la producción agropecuaria de guerra en los frentes de Usulután, Morazán y Cuscatlán.

3- Creación y ubicación de bases contraguerrilleras en Morazán (Dic. 80-enero-81), Conchagua (febrero), Guazapa (abril) y Jucuarán (mayo).

4- Aumento en el uso de fuego artillero y ataques aéreos.

5- Aumento en el uso de los helicópteros desde el 1ro. de febrero.

6- Control relativo en occidente, centro y sur.



LA RESPUESTA DE LAS FUERZAS REVOLUCIONARIAS FUE:

- 1- El FMLN mantuvo sus posiciones (excepto en Conchagua) y acumuló fuerzas.
- 2- Aumentaron las emboscadas y los hostigamientos a puestos militares por parte de las fuerzas revolucionarias.
- 3- Se dieron por parte del FMLN grandes maniobras de guerra de movimientos, se establecieron los "corredores" interfrentes y se realizaron movimientos con gran cantidad de población civil para protegerla de los bombardeos y de las incursiones de las fuerzas gubernamentales.
- 4- Aumentó el sabotaje al fluido eléctrico.
- 5- No obstante los avances, no se pudo generalizar la lucha por el control de las carreteras para evitar el tránsito de fuerzas gubernamentales.

C- De mayo a agosto, las fuerzas gubernamentales hicieron uso de una mayor capacidad militar ofensiva. En este período destacan los siguientes aspectos:

- 1- Existió poca coordinación entre los frentes de guerra del FMLN, por lo que hubo una mayor posibilidad de simultaneidad en los ataques del ejército, que lanzó operativos de aniquilamiento contra Chalatenango, Cerros de San Pedro, San Vicente y Guazapa.

Comenzó a incrementarse la intervención del ejército hondureño; sobre todo en el departamento de Chalatenango. Entre el 6 y 21 de junio las fuerzas armadas gubernamentales lanzaron un operativo en el que participó la brigada élite "Atlatcátl", y que tenía como objetivo, el asegurar un corredor de cooperación fronterizo entre Chalatenango y Honduras. Con este fin, el ejército hondureño intervino en "La Cañada", los días 18, 20 y 25 de julio.

Destaca como uno de los operativos gubernamentales más importantes en este período, el lanzado contra la posiciones revolucionarias del frente de Guazapa a partir del 3 de julio y que se prolongó hasta la tercera semana de agosto. Las características de dicho operativo fueron las de una operación militar escalonada de aniquilamiento, con maniobras de pinzas y cerco estratégico, en el que se involucró un considerable volumen de fuego artillero y bombardeo aéreo con fósforo blanco.

Se produjeron asesinatos masivos contra la población civil en los que intervinieron la brigada "Atlatcátl", tropas de diversas brigadas, la Guardia y policía Nacional. Al final las fuerzas de la dictadura tuvieron que retirarse con mas de 200 bajas, entre ellas 4 oficiales y 1 sargento de la brigada "Atlatcátl".

- 2- Comenzó a hacerse notable el desgaste militar del ejército gubernamental, aunque conservó su fuerza y tuvo a su disposición el uso de su fuerza móvil estratégica.

- 3- La dictadura obtuvo algunos resultados en sus golpes de exterminio contra la población civil.

Los resultados obtenidos con la aplicación de las modalidades tácticas más importantes que exhibieron las fuerzas armadas del gobierno en el período de mayo a agosto, fueron:

- 1- Mejoraron su labor de información militar sobre el teatro de guerra a través del reconocimiento aéreo, exploración combativa, interrogatorios a prisioneros, informes sobre la población organizada, puestos de mando (a los cuales fueron dirigidas las penetraciones profundas de aniquilamiento), radios, elevaciones topográficas de defensa, etc.

- 2- Las modalidades principales de ataques fueron:

a- Ataques en profundidad, en varias direcciones, sostenidos con apoyo aéreo, artillería y acciones de los paramilitares. Cuando fue posible intervino la marina (Jucuarán, Conchagua) y los blindados (Guazapa).

b- Combates de exploración para encontrar puntos de menor resistencia en las zonas de control a fin de tratar de romper líneas de defensa. Al hacerlo quedaron expuestos a las emboscadas de las fuerzas guerrilleras.

c- No trataron de ocupar terreno, sino de cercar y aniquilar a la población civil para luego retirarse.

- 3- Cada frente fue considerado como una zona de operaciones a la que le fue asignado su respectivo grupo de analistas en inteligencia militar.

En lo que respecta al uso táctico de la fuerza aérea (8), resaltan los siguientes aspectos:

- 1- Se empleó en gran parte para el reconocimiento aéreo, y para este período, todavía no se utilizó en forma masiva. Su uso se incrementaría en el transcurso del año.

- 2- Se empleó a fondo en ataques a la población civil y a puntos de resistencia.

- 3- Se realizaron desembarcos aéreos; los helicópteros intervinieron como apoyo aéreo, pero no para desembarcos en las zonas de control guerrillero.

- 4- Se utilizó para el abastecimiento de bases contra-guerrilleras dentro de las zonas de control o en disputa y para el transporte de heridos.

El uso táctico de la infantería se puede puntualizar así:

- 1- Penetración en los frentes, utilizando como unidad básica al pelotón. Esto les dio algunos resultados en lo que se refiere a la exploración

- 2- Paralización del avance cuando encontraron minas o alguna resistencia. El recurso principal para continuar su avance: pedir apoyo aéreo.

- 3- Se fue incrementando el desgaste moral y psicológico debido a los pésimos resultados obtenidos en sus campañas.



4- Se implementó la participación conjunta con el ejército de Honduras, el cual intervino con infantería, y helicópteros.

5- No pudieron maniobrar eficientemente con el batallón, sino solo con la compañía por deficiencias en los mandos.

6- Utilizaron en sus operativos de exterminio, la maniobra militar de doble cerco concéntrico, y penetración a fondo contando con apoyo aéreo y de artillería.

7- Se estableció a partir de entonces, la dependencia estrecha del apoyo aéreo y artillero, sin el cual fueron incapaces de avanzar.

d- En los meses de septiembre a noviembre, las fuerzas armadas del régimen, realizaron varios operativos importantes incrementando el número de efectivos que intervinieron en los mismos. Destacan como más importantes los siguientes:

1- En San Agustín, Tres Calles, departamento de Usulután; con características de aniquilamiento. Intervinieron 1800 hombres de la brigada "Atlacatl", cuarteles de Ahuachapán, Usulután, La Unión, Guardia Nacional y paramilitares, los que realizaron las tareas de exploración.

Participó la fuerza aérea y contaron con apoyo artillero (Obús 105 mm, morteros 120, 81, 60 mm). El operativo se desarrolló del 9 al 17 de septiembre, al final del mismo se retiraron con 100 bajas, después de haber asesinado 70 personas de la población civil.

2- En Chalatenango, operativo de aniquilamiento que se desarrolló del 30 de septiembre al 10 de octubre.

Participaron 3.500 efectivos de la brigada "Atlacatl", Guardia Nacional y paramilitares con apoyo del ejército de Honduras que penetró desde "La Virtud". La maniobra consistió en dos cercos concéntricos con golpes al centro mediante operaciones "Comando" haciendo uso en forma masiva de helicópteros para transporte de tropa, apoyo artillado desde los mismos, uso de la aviación y artillería de campaña. Al final del mismo se retiró con 63 bajas.

3- En Jucuarán, operativo de "limpieza y aniquilamiento" que se desarrolló del 6 al 21 de octubre en dos etapas. La primera del 6 al 13 con el establecimiento de un cerco y el envío de patrullas de choque para detectar el punto más débil, y la segunda del 14 al 21 con un cerco cerrado de aniquilamiento y control de las vías de acceso.

Participaron 2000 efectivos de la brigada "Atlacatl" y la marina, y simultáneamente se desplazaron 400 efectivos desde Conchagua "peinando" en dirección a Jucuarán. Es decir que se concentró gran cantidad de tropa en un área pequeña de combate. Se dirigió fuego artillero y de vehículos blindados contra la población civil. El día 21 se retiraron con 63 bajas.

4- En San Agustín, departamento de Usulután. Operativo de limpieza y aniquilamiento que se desarrolló entre los días 20 y 24 de octubre, participaron 2 batallones con aproximadamente 1500 hombres, fuerzas aerotransportadas, paramilitares y cuerpos represivos. Contaron con apoyo artillero y de medios aéreos. La maniobra consistió en un cerco con tres pinzas hacia el centro tratando de empujar a las fuerzas del FMLN hacia El Río Lempa. Se retiraron el 24 de octubre con 61 bajas.

5- En San Vicente. Operativo de aniquilamiento a la población civil. Intervinieron dos batallones combinados con paramilitares, con contenciones en las vías de acceso. Comprendió los días del 25 al 29 de octubre y la táctica consistió en un cerco cerrado sobre un área pequeña. Se realizó con bombardeo de aviones "Fouga Magister", ametrallamiento desde helicópteros y apoyo de obuses de 105 mm. "Howitzer", con fuego de morteros. Se reportaron numerosos muertos entre la población civil.

6- En Cabañas del 10 al 21 de noviembre operativo de desalojo y aniquilamiento. Participaron dos batallones compuestos por unidades de la brigada "Atlacatl" y del destacamento No. 2 de Sensuntepeque junto con paramilitares; apoyados con medios artilleros y aéreos. Se estableció la cooperación con las tropas hondureñas.

La maniobra táctica consistió en dos cercos concéntricos con "Yunque y Martillo" al centro del mismo y en donde el ejército hondureño tendría que jugar el papel del yunque. Hubo penetración de grupos de comando que realizaron operaciones nocturnas. Se produjeron más de 30 muertos entre la población civil. Después de desalojar a las fuerzas del FMLN se retiraron con más de 100 bajas.

Las fuerzas revolucionarias por su parte tuvieron 11 bajas (9 muertos y 2 heridos).

e- En el mes de diciembre, el ejército gubernamental lanzó un operativo de exterminio contra la población civil asesinando a más de 900 personas en su mayoría mujeres y niños en el cantón "El Mozote", departamento de Morazán. El ejército salvadoreño penetró a territorio hondureño en la persecución de la población civil que salió huyendo del exterminio.

El balance militar del año 1981, arrojó las siguientes cifras:

1- Las fuerzas armadas gubernamentales reclutaron en el transcurso del año, 8419 hombres, entre los que se incluyeron 500 bachilleres ingresados en la Escuela Militar. Fuentes oficiales de la fuerza armada reportaron además la graduación de 18 pilotos para la Fuerza Aérea.

2- Las fuerzas armadas llevaron a cabo 41 operativos con una duración de entre una semana y un mes, movilizandolos para cada uno de ellos entre 1000 y 4000 efectivos apoyados con fuego de artillería, unidades blindadas y aviación.

3- Los operativos se distribuyeron, así por departamentos: 8 en Chalatenango, 1 en San Salvador, 8 en Cuscatlán, 5 en Cabañas, 8 en San Vicente, 4 en Usulután, 2 en San Miguel, 4 en Morazán y 1 en La Unión.

4- El Comandante Joaquín Villalobos, miembro de la Comandancia General del FMLN reportó en su balance militar 81-82, 991 acciones de sabotaje y 131 acciones militares, que comprenden tomas de poblados, ataques a puestos militares, emboscadas, control de carreteras, etc. Asimismo informó de 850 bajas entre muertos y heridos del FMLN en 1981 y de 4388 bajas en las fuerzas armadas gubernamentales. Estas por su parte reconocieron cifras oficiales de 799 muertos en sus filas durante 1981 entre ellos 26 jefes y oficiales—de sub-teniente a coronel—, 115 clases—de cabo a sargento—y 658 elementos de tropa.

BALANCE MILITAR 1982:

a- En el mes de enero dio comienzo el entrenamiento de 1600 soldados y oficiales en territorio de los Estados Unidos (Carolina del Norte), los que más tarde constituirían parte de los batallones de élite, principalmente el "Ramón Belloso", y que serían utilizados como parte de la fuerza móvil estratégica.

El FMLN tomó la iniciativa militar desalojando a la base contraguerrillera de "La Guacamaya" en el departamento de Morazán, cuasandole 70 bajas a las fuerzas gubernamentales, y a su vez recuperando 36 armas de guerra y de apoyo; se produjo asimismo, la captura de 18 prisioneros de guerra. Esta acción de recuperación de territorios dentro de la zona de control y de ampliación de los mismos, como la toma de Sensembra en el mismo departamento (3 bajas, 13 capturados y 19 armas recuperadas); se realizaron entre los días 1 y 7 de enero.

Continuando con su ofensiva, el FMLN tomó las poblaciones de Jocoaitique y Corinto en Morazán, asediando posiciones gubernamentales en Santa Ana y atacando los puestos militares de San Isidro y Potrero Batres en el departamento de Cabañas.

El 27 de enero en una acción sin precedentes, el comando del FMLN "Rafael Antonio Arce Zablah", asedió un golpe demolidor consistente en la destrucción en tierra de 28 aviones y helicópteros. En esta audaz acción, el FMLN penetró en el aeropuerto militar de Ilopango, burlando todo el dispositivo de seguridad, realizó la operación y se retiró ordenadamente sin sufrir una sola baja (9).

El operativo más importante del ejército en este mes de enero fue el llamado "Operación Petronilo" en el departamento de San Vicente el día 7 de enero; operativo de limpieza y aniquilamiento que involucró 2000 efectivos del Clifa o cuerpo de ingenieros de Zacatecoluca, quinta brigada de infantería de San Vicente, brigada "Atlacatl" y brigada de artillería. Parte de este operativo fue de aniquilamiento a la población civil.

Las modalidades tácticas más importantes del cuerpo de asesores norteamericanos y del alto mando del ejército gubernamental en el mes de enero fueron:

1- No presentaron ninguna innovación táctica significativa, demostrando que seguían viendo la solución del problema militar bajo la perspectiva de una acción aplastante basándose en la superioridad de medios y número de hombres, pese a la experiencia obtenida por el FMLN hasta ese momento.

b- En el mes de Febrero, el FMLN sostuvo seis días de combate en la ciudad de Usulután. Las fuerzas revolu-

cionarias se retiraron en forma ordenada la mañana del 7 de febrero, de las posiciones que mantenían ocupadas en la periferia de la ciudad desde el día 2 de febrero.

El comandante Juan Ramón Medrano, miembro del estado mayor del frente oriental "Francisco Sánchez", declaró el 8 de febrero, que los combates fueron parte de una acción pre-insurreccional, cuyo principal objetivo fue; "enseñar a nuestras fuerzas a maniobrar en la ciudad y demostrar a las masas la capacidad combativa y la creciente fuerza del FMLN".

Afirmó además que el FMLN solo sufrió 8 bajas (4 muertos y 4 heridos), recuperando 35 armas de guerra y causándole 60 bajas a las fuerzas gubernamentales.

El operativo más importante de las fuerzas armadas fue el realizado en Guazapa, departamento de Cuscatlán entre el 18 y 29 de febrero; con características de aniquilamiento. En él intervinieron 1 brigada completa, es decir tres batallones con 2000 efectivos que establecieron su centro de operaciones en la ciudad de Suchitoto. Participaron en el operativo, la tercera compañía de la Guardia Nacional de Cojutepeque, el batallón "Atlacatl" y el destacamento No. 2 de Sensuntepeque; apoyados por fuego artillero de obús de 105 mm. y mortero de 81 mm. y por bombardeo aéreo de aviones "Fouga Magister" y el ametrallamiento de helicópteros.

El resultado, obtenido por el FMLN después de 11 días de combate fue la destrucción de un tanque AML-90 y de dos tanquetas, un avión y un helicóptero averiados por fuego anti-aéreo y 110 bajas del ejército de la dictadura.

Es importante señalar, que en el mes de febrero, las fuerzas armadas gubernamentales retomaron la iniciativa militar a partir de la segunda semana de dicho mes (la que habían perdido en el mes de enero); atacando Guazapa y Cerros de San Pedro. Los objetivos que persiguieron fueron:

a- Fijar, desgastar y desarticular a las fuerzas revolucionarias.
b- Cortar el abastecimiento a las fuerzas revolucionarias y exterminar población civil.

Las características del operativo fueron:

a- Gran concentración de fuerzas que se desplazaron en pequeñas unidades (pelotón-aproximadamente 30-40 hombres) y medianas (compañías aproximadamente 165 hombres).

b- Gran poder de fuego de armas de apoyo livianas (lanzagranadas M-79 de 40 mm, ametralladoras M-60 de 7.62 mm., lanzacohetes "Law" M-72 de 66 mm.) El comportamiento táctico del ejército en este mes se puede puntualizar de la siguiente manera:

1- Trató de afianzar el control sobre las vías de desplazamiento (carreteras).
2- Utilizó fuerzas combinadas de la misma zona donde realizaban los operativos.
3- Concentró sus fuerzas principales conformando el cerco estratégico.
4- Empleó cada vez más artillería y aviación.
5- El pelotón fue la unidad básica de penetración, con gran poder de fuego y movilidad, y con autonomía respecto a los mandos tácticos.
6- Realizó las direcciones principales de ataque sin comunicarse entre sí, para evitar la desmoralización en el caso que alguna de ellas fuera emboscada o fuera aniquilada.
7- Utilizó avance silencioso nocturno para el acercamiento y toma de posiciones.
8- Demostró agilidad para recomponer fuerzas, reorganizar ataques, enviar refuerzos de tropa y para la reposición de medios destruidos.
9- Utilizó una modalidad de ataque desde tres direcciones principales para concentrarse en un solo punto y aniquilar.
10- El aniquilamiento pretendió hacerlo con base en fuego de artillería, fuego aéreo y penetración profunda de infantería.

c- En el mes de marzo, el objetivo estratégico de las fuerzas gubernamentales fue el de garantizar la realización de su plan político, (las elecciones del 28 marzo), las fuerzas del FMLN lanzaron ataques coordinados en San Miguel, San Vicente y Santa Ana. El 15 de marzo fue atacada Cuscatancingo, a sólo 5 Km. del centro de la capital y se realizó un breve mortero al cuartel "San Carlos", sede de la primera brigada de infantería. El 24 de marzo se inició una maniobra ofensiva de gran envergadura en el departamento de Morazán, lo que marcaría el punto de partida de la intensificación de la lucha revolucionaria. El 28 de marzo, a las 5 hs., el FMLN tomó totalmente las poblaciones de Ayutzupeque, Cuscatancingo, Mejicanos, San Antonio Abad, Ilopango y Apopa, en la periferia de San Salvador.



Un día después de haberse iniciado la actividad en Morazán, fuerzas del frente oriental, tomaron la ciudad de Usulután, controlándola durante 7 días. El comandante Juan Ramón Medrano, miembro del estado mayor de FMLN, manifestó: "nuestras fuerzas pudieron penetrar hasta el centro de Usulután, logrando tomar posiciones en la calle principal, asediando los cuarteles de la policía Nacional y Guardia Nacional y en la zona norte de la ciudad, el cuartel de la cuarta brigada de infantería".

Durante 7 días de combates se le causaron más de 140 bajas a las tropas gubernamentales.

Las modalidades tácticas adoptadas por el ejército fueron:

- 1- Desgastar, desorganizar y restar capacidad ofensiva a las fuerzas revolucionarias. Para ello lanzó dos ofensivas, el 10 a Cerros de San Pedro y el 20 a Chalatenango.
- 2- Concentró fuerzas estratégicas con unidades blindadas en las principales ciudades; asumió una táctica defensiva y no dispersó fuerzas.
- 3- Concentró la aviación para la defensa de las ciudades.
- 4- No se dejó envolver en la maniobra del FMLN, que pretendía dislocar las fuerzas que la dictadura ubicó sobre la capital, atacando en el oriente del país; es decir que el enemigo no desplazó gran cantidad de fuerza militar hacia las ciudades que estaban siendo atacadas.
- 5- Movió fuerzas secundarias con el objeto de garantizar el tráfico por las vías de comunicación terrestre hacia la zona oriental.
- 6- Hasta después de comprobar que los combates en la periferia de San Salvador no desbarataban su plan político, trasladó su fuerza a oriente.

Las principales conclusiones que se pueden sacar sobre el comportamiento del ejército gubernamental durante la campaña de marzo son:

- 1- Tuvo capacidad de defender posiciones estratégicas en las ciudades, ya que concentró sus fuerzas.
- 2- Contó con fuerza móvil para contraatacar (Cinquera, Chalatenango) cuando fue necesario.
- 3- Tuvo capacidad de desplazamiento por las vías de comunicación hacia cualquier teatro de operaciones.
- 4- Occidente continuó siendo una retaguardia segura para las fuerzas gubernamentales.
- 5- El cerco que las fuerzas gubernamentales habían tendido en torno a la ciudad, desplazando gran cantidad de fuerzas y medios, se pudo romper (Cuscatlán, Apopa, etc.).
- 6- No logró levantar la moral de la tropa al no poder conseguir ningún éxito militar.
- 7- No pudo controlar el territorio nacional, lo que era parte de su objetivo.
- 8- Se movió a nivel de compañía como unidad básica de combate, pero con apoyo aéreo y de blindados.
- 9- Sufrió golpes severos a nivel de mandos intermedios.
- 10- En el mes de abril, el ejército inició la operación "Torola" contra Morazán, en la que participaron 2500 hombres (aproximadamente 16 compañías). El operativo comprendió del 24 de abril al 5 de mayo. El 27 de abril movilizó 2000 efectivos a Usulután.

La modalidad táctica operativa que mantuvieron las fuerzas militares del régimen, durante el mes de abril (10), fue la siguiente:

- 1- Mantuvo operativos en las ciudades con retenes en las calles principales.
- 2- En ellas dividió zonas específicas de responsabilidad para cada cuerpo represivo.
- 3- Asignó responsabilidad a la defensa civil. (bandas paramilitares).
- 4- Ejecutó una represión indiscriminada.
- 5- Tomó posesión de las alturas dominantes y elevaciones a orillas de las principales carreteras, sobre todo en las zonas de conflicto. Además de esto, vigiló los principales puentes y construyó casamatas (solo el puente "Cuscatlán", es custodiado por una compañía). Con esto quiso garantizar el flujo mercaderías y el desplazamiento de su fuerza militar.
- 6- Efectuó patrullajes en tramos de carreteras con vehículos blindados, ejército, Guardia Nacional, Policía de Hacienda dotados de ametralladoras pesadas calibre 30 y 50. Utilizó además apoyo aéreo.
- 7- Sustituyó a fuerzas menores del ejército en puesto aislados, con paramilitares a quienes reforzó en su armamento con fusiles G-3, y giró órdenes de replegarse en caso de ser rodeados, para no comprometer refuerzos que pudieran ser emboscados. Es decir, que se desarrolló organización y capacidad de combate en los paramilitares, buscando ampliar su base social de apoyo para enfrentarlos contra la población.
- 8- Aumentaron la agilidad en las fuerzas de reacción rápida, modalidad tradicional en la táctica contrainsurgente.
- 9- Mantuvo fuerzas locales al interior y en la periferia de los frentes de guerra.
- 10- Utilizó fuerzas combinadas para acciones ofensivas, con apoyo aéreo y artillero.

11- Disminuyó el fuego aéreo de apoyo; utilizándose la aviación en misiones de observación y de transporte de tropa y heridos.

12- En la primera quincena del mes, se realizaron maniobras conjuntas en el Golfo de Fonseca, en la que participaron: La Marina, Infantería y Aviación.

Mantuvo intenso patrullaje en la costa, tratando de darle un uso estratégico a la marina, por lo que comenzó a desarrollar la vía marítima para transporte de tropas y abastecimientos.

13- En la primera brigada de infantería, cuartel "San Carlos", sustituyó el fusil G-3 por el M-16.

14- Convirtió el cuartel de San Francisco Gotera, departamento de Morazán, en la sexta brigada de infantería, reforzándolo con tropa y medios.

15- Trató de unificar mandos en las operaciones que realizaba, haciendo participar un jefe de operaciones y dos o tres jefes de batallón. Las principales acciones fueron lanzadas contra el nororiente, Guazapa, Usulután y Chalatenango.

E- En los meses de mayo-junio, comenzaron a plantearse contradicciones en el alto mando, en la implementación de la guerra de exterminio, a causa de los repetidos fracasos, a pesar de la gran cantidad de hombres y de medios invertidos hasta el momento en sus iniciativas militares.

EN EL MES DE MAYO SE DESTACA:

a- Concentración importante de tropa; el 15 en la Troncal del Norte -El Paisnal y el 21 incursión y ataque a El Paisnal, el 29 desembarcó tropas helitransportadas en Chalatenango para realizar acciones ofensivas en ese Frente (Nueva Trinidad, Arcatao y Los Filos).

Concentró un batallón en la presa 5 de Noviembre, unidades de las tres brigadas de fuerzas especiales, "Atacatl", "Atonal" y "Ramón Bellosa", lanzando un operativo que abarcó las zonas central y oriental de Chalatenango.

b- Hostigamiento a Guazapa con bombardeo aéreo y en el Frente Paracentral y suroriental, hostigamiento contra la población civil, concentrando su ataque en las zonas productivas de las fuerzas revolucionarias.

Entre el 27 de mayo y el 7 de junio, lanzó contra Chalatenango 3000 hombres y desarrolló su operativo en dos fases; buscando:

a- Aniquilamiento de la población civil (no buscaron penetración a profundidad, solo se encargaron de emboscar a la población que huía de los bombardeos).

b- Aniquilamiento a las fuerzas del FMLN. El ejército hondureño realizó actividades de "Yunque" o de contención, penetrando a territorio salvadoreño, los días 9 y 10 y luego retirándose.

Al final del operativo, se replegó con 40 bajas, tras haber asesinado a 80 miembros de la población civil en su mayoría niños y mujeres.

En el nororiente, lanzó un operativo con 6000 efectivos como respuesta a las tomas de Perquín, Torola y San Fernando y al aniquilamiento de una compañía del ejército en la calle Torola-San Fernando. (11)



Participaron en el operativo, la sexta brigada de San Francisco Gotera, la tercera brigada de San Miguel, el destacamento No. 4 de Usulután, destacamento No. 3 de La Unión, los batallones de élite "Atacatl", "Atonal" y "Ramón Bellosa", apoyados por artillería y aviación. El ejército hondureño avanzó a su vez de norte a sur, tratando de aniquilar a las fuerzas revolucionarias por la retaguardia, pero por una mala coordinación con el ejército salvadoreño, fue atacado por el FMLN por los flancos y la retaguardia, ocasionándosele numerosas bajas. (intervinieron en el operativo 3000 efectivos del ejército hondureño).

En la última semana de junio el ejército del régimen lanzó un operativo contra el Frente de Guazapa (calle nueva, Suchitoto); utilizando la primera brigada de infantería, el destacamento militar No. 1 de Chalatenango, con fuerte apoyo de aviones, helicópteros y fuego de artillería.

Las modalidades tácticas más importantes del ejército salvadoreño en estos dos meses fueron: (12)

1- Realizó cateos masivos con apoyo de blindados en San Salvador. Interviniendo paramilitares, policía nacional y ejército en una operación que abarcó más de 30 barrios y colonias.

2- Implementó retenes de dos escuadras (16-20 hombres) en San Salvador.

3- Reforzó el control de la carretera Troncal del Norte y de la calle Nueva San Martín-Suchitoto en frente central.

4- Incrementó la exploración combativa.

5- Reforzó sus unidades estratégicas.

El 8 de mayo se graduaron 800 "cadetes sub-tenientes" (nueva categoría en el escalafón militar) y el 4 culminó la preparación antiguerrillera de 957 soldados entrenados en los Estados Unidos.

f- De la actividad enemiga en el mes de julio, se hace la siguiente valoración:

1- Las fuerzas armadas fracasaron en su intento de lanzar una ofensiva general continua en dos fases:

dispersión y aniquilamiento; para lo cual se plantearon un periodo de siete meses, es decir de enero a julio.

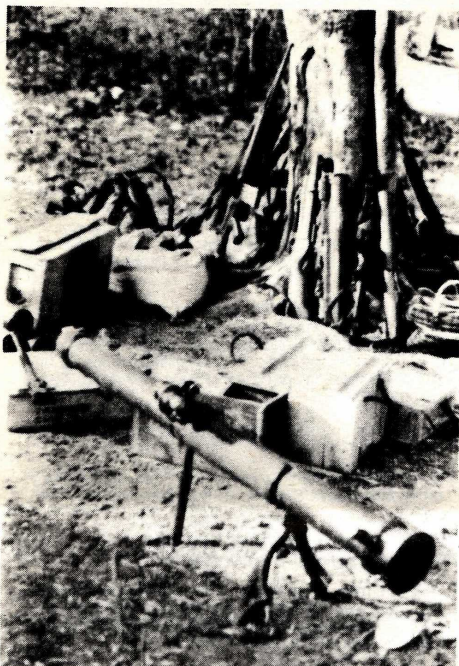
2- Las fuerzas síte no cumplieron el objetivo de aniquilar rápidamente al FMLN.

3- Disminuyó su capacidad de concentración-dispersión. A mayor número de sabotajes tuvieron que destinar parte de su fuerza estratégica para cuidar la infraestructura económica.

5- Tuvieron grandes problemas en la implementación del cambio de modalidad táctica con unidades pequeñas (pelotón) y medianas (compañías), las cuales se utilizarían para penetraciones ágiles y en profundidad. El resultado fue que mostraron poca capacidad, sufriendo gran cantidad de bajas. Esto los obligó a diversificar los mandos (tácticos y operacionales).

6- Mostraron incapacidad en el uso de la táctica de guerra irregular.

g- En los meses de agosto y septiembre el FMLN incrementó sus acciones militares. El 8 de agosto se inició la segunda fase de la campaña "Comandante Gonzalo, héroe de Usulután" marcada por la toma de Ciudad Barrios, departamento de San Miguel, emboscadas a las tropas en movimiento, tomas de haciendas y poblaciones como Yamabal el 25 de agosto, en el departamento de Morazán. También se reportaron acciones en los departamentos de La Paz, Cuscatlán y San Vicente.



El balance de las acciones realizadas durante el mes de agosto, dado a conocer por la Radio "Venceremos", fue:

- Recuperación de 137 fusiles de diverso calibre, un cañón de 90 mm. M-67 y gran cantidad de pertrechos de guerra.
- Las fuerzas gubernamentales sufrieron 149 muertos 38 heridos y 118 bajas no especificadas. Además se capturaron 49 prisioneros de guerra.
- El FMLN sufrió solamente 32 bajas entre las cuales se cuentan solo 12 muertos y 20 heridos.

Las fuerzas militares del gobierno realizaron varios operativos, entre los que se destacan:

- Operativo contra Guazapa, el día 11 de agosto; con la participación de la primera brigada de infantería y el destacamento militar No. 2 de Sensuntepeque, apoyados por fuego de artillería y aviación. Asimismo, fuerzas combinadas del ejército encabezadas por efectivos del destacamento militar No. 2 realizaron la operación "Jaguar" en una extensa zona que abarcó Suchitoto, departamento de Cuscatlán y Cinquera, departamento de Cabañas. Esta operación se prolongó hasta el día 17 de agosto.
- El 18 de agosto, se inició un gran operativo en el sector norte del departamento de San Vicente, con la participación de los batallones de élite "Atlacatl" y "Ramón Belloso" y de efectivos de la quinta brigada de infantería apoyados por unidades de la fuerza aérea. La primera fase de la operación concluyó el 23 de agosto. El 26 del mismo mes se inició la segunda fase en el sector sur del departamento y se agregaron al operativo el cuerpo de ingenieros de Zacatecoluca, CIIFA y el destacamento militar No. 4, batallón "Jaguar", de Usulután. La segunda fase finalizó el día 29 de agosto los resultados del operativo fueron: una gran cantidad de víctimas entre la población civil, algunas fuentes hablaron de cantidades que oscilaban entre 400 y 500 víctimas.
- El ministro de defensa, General José Guillermo García, informó el 31 de agosto que el ejército sufrió más de 1500 bajas en el periodo comprendido entre el 30 de julio del 81 al 30 de agosto del 82. Además mencionó que 33 militares se encontraban en estado de incapacidad permanente, 135 en vías de recuperación y 36 se daban por desaparecidos.

En el mes de septiembre las fuerzas armadas del régimen, lanzaron el día 15 un operativo de aniquilamiento contra el departamento de Usulután; con la participación de 2500 efectivos entre los que se incluyó al batallón élite "Atonal". La operación abarcó las márgenes del río Lempa, San Agustín y los bosques de Nancuchiname.

El 28 lanzó operativo militar de aniquilamiento en la Bahía de Jiquilisco, departamento de Usulután. Intervinieron más de 2000 efectivos apoyados por la fuerza aérea. El operativo abarcó las islas de Méndez y de San Juan; los cantones La Granada, Cucho de Monte, Sisiguayo, El Maicillo, Los Aranas y Monte Cristo.

El 30 el operativo afectó a San Agustín. Tres Calles y Jucarán con la participación de los batallones de élite, "Atlacatl" y "Atonal".

En este mes el FMLN realizó numerosas emboscadas a las tropas en movimiento por las principales vías de comunicación y acciones de sabotaje, en San Miguel, La Libertad y San Vicente. (13)

h- La gran cantidad de bajas experimentadas por las fuerzas armadas gubernamentales y la cada vez más grande recuperación de equipo bélico por parte de las fuerzas revolucionarias; fueron algunas de las causas principales para que los asesores norteamericanos propusieran al alto mando la modificación de su táctica, pasando de las modalidades de guerra regular a las de lucha antiguerrillera, como parte de la guerra especial de contrainsurgencia. Esta modificación táctica convirtió a las fuerzas especiales (tropas élites) en fuerza militar principal de choque y aniquilamiento; teniendo a la población civil indefensa como uno de sus principales objetivos.

La nueva táctica fue empleada a profundidad durante los meses de septiembre y octubre, en tres operaciones efectuadas contra el frente sur-oriental, (San Agustín tres calles).

Estas operaciones tuvieron las siguientes características:

- Rápida concentración de las fuerzas de desplazamiento rápido.
- Instalación de bases operativas permanentes (San Marcos Lempa, Tierra Blanca y San Agustín) en las cercanías de las zonas de control del FMLN.
- Agil desplazamiento hacia puntos de dislocación intermedia.
- Empleo de unidades básicas (pelotón) con velocidad de desplazamiento y penetración a profundidad para atacar objetivos estratégicos definidos.
- Desembarco helitransportado de tropas en la retaguardia de las fuerzas del FMLN.
- Uso masivo del apoyo artillero y aéreo.
- Ataques a la población civil.
- Empleo del apoyo de fuerzas regulares y paramilitares en la retaguardia.

Simultáneamente, mantuvo hostigamientos de carácter permanente sobre todos los frentes de guerra, dentro del marco de la táctica contraguerrillera y bajo modalidades diferentes de acuerdo a la calidad de fuerzas del FMLN y de la topografía de cada zona.

En general, el ejército salvadoreño en este periodo, combinó el hostigamiento permanente; utilizando unidades de infantería, apoyadas por la artillería y la aviación. En Guazapa, emplearon el hostigamiento artillero en forma masiva con unidades medianas (compañías) que intentaron buscar supuestos flancos débiles.

Bajo la táctica contraguerrillera incrementó los esfuerzos de una mejor coordinación de las brigadas regionales, como apoyo de retaguardia y aseguramiento. En los dos últimos operativos simultáneos, efectuados la primera semana de octubre contra el frente sur-oriental y la zona de San Ildefonso-Estanzuelas, utilizó a los cuerpos represivos (Guardia Nacional y Policía de Hacienda) para exterminar a la población civil.

Por otra parte, el organismo central operativo de información militar buscó mayor coordinación al transmitir los órdenes del estado mayor general y recoger la información de las fuerzas dislocadas.

Toda la información centralizada, pasaba a los asesores norteamericanos, bajo el mando del coronel Wagelstein; quienes diseñaban las operaciones en combinación con el estado mayor del general Wallace Nutting, jefe del comando sur de los Estados Unidos, con sede en el Canal de Panamá.

El ejército gubernamental y los asesores norteamericanos elaboraron un plan de ofensiva sistemática, orientado a desgastar y fijar a las fuerzas del FMLN y desarrollar acciones de gran envergadura, que tendrían a los frentes guerrilleros estratégicos como objetivo principal.

El plan de ofensiva gubernamental, perseguía los siguientes objetivos:

- Desplazar al FMLN del control de las carreteras principales (Panamericana y Litoral).
- Garantizar la producción agrícola en el oriente del país.
- Mantener la concentración de fuerzas en la capital.
- Romper los vínculos del FMLN con la población civil radicada en la periferia de los frentes de guerra.

1.- Esta situación anterior provocó una readecuación táctica de los planes del FMLN; la que se concentró en el inicio de la campaña militar "Héroes y Mártires de Octubre 79-80", que comenzó el día 10 de octubre.

El día 10, el FMLN tomó la población de Las Vueltas en el departamento de Chalatenango y los días 11 y 12, las poblaciones de Perquin, San Fernando, Torola y las posiciones de Cerro Pelón y Cerro Gigante en el departamento de Morazán, y Cerro Las Mesas, La Joya y

El Zapote en el departamento de Chalatenango.

Posteriormente el día 27 de octubre se tomó Joateca en Morazán.

El Comandante Sergio Hernández, miembro de la Dirección Revolucionaria Unificada (DRU), del FMLN, mencionó a este respecto: "Después de la toma de la población de Joateca, el enemigo se propuso como objetivos inmediatos evitar que el FMLN tomara más poblaciones y establecer una punta de lanza desde la que fuera posible retomar las posiciones perdidas.

Dentro de ese marco, es que el Alto Mando gubernamental ordenó el desplazamiento de una Compañía de Artillería, por la calle que de Sociedad conduce a Corinto. Ese desplazamiento militar fue detectado a la altura del Cantón San Felipe y después de evaluadas las condiciones se trazó como objetivo, la emboscada de esas fuerzas" (14). El 10 de noviembre fue tomada la población de Corinto, abandonada por el Ejército después de su derrota en la Batalla de San Felipe.

El 17 de Octubre el FMLN atacó la población de Carolina en el departamento de San Miguel; el 15 se atacó en Cinquera y Tejutepique departamento de Cabañas; el 29 se tomó la población de La Laguna, departamento de Chalatenango; el 2 de Noviembre se atacó Suchitoto (15) y el 11 de noviembre se dio a conocer a través de Radio Venceremos un balance parcial de la ofensiva hasta esa fecha, en la que reportó la recuperación de 364 fusiles, 23 armas de apoyo, 113 mil cartuchos calibres 7,62, 5,56, y 7,5 mm, la captura de 193 prisioneros y 558 bajas causadas al ejército.

El 17 de noviembre el FMLN hizo entrega de 52 prisioneros de guerra a la Cruz Roja Internacional. El 19 el FMLN realizó un replique táctico en las poblaciones de El Carrizal, El Jicaró, Las Vueltas, San José, Las Flores y La Laguna en el departamento de Chalatenango. El 26 de noviembre las fuerzas revolucionarias recuperaron estas poblaciones agregándose otras más; Nueva Trinidad en el mismo departamento.

El 27 de noviembre se tomó la población de Anamorós, departamento de La Unión. El Comandante Chano Guevara, miembro del Estado Mayor del Frente Oriental "Francisco Sánchez" mencionó con respecto a la toma de Lislique: "El día 19 de Noviembre sostuvimos una reunión con los Comandantes Jorge Meléndez, Sergio Hernández y con los Jefes Operativos de la zona. En dicha reunión se definió la segunda fase de la campaña y se estableció como objetivo inmediato, el aniquilamiento de 350 efectivos de una fuerza de reacción rápida estacionada en Lislique y Anamorós en el departamento de La Unión.

La modalidad táctica consistió en dos diferentes retenes de contención. Uno en la carretera que de Santa Rosa de Lima conduce a Anamorós y otro en la que de Anamorós se dirige a Lislique. Al mismo tiempo hubo desplazamiento a todas las rutas de acercamiento.

El 23 de noviembre se efectuó la movilización de las fuerzas al teatro de operaciones. A raíz del control de carreteras, el ejército movilizó fuerzas para retomar las vías y reabrir el tráfico. Esas fuerzas fueron aniquiladas. Se ordenó entonces pasar al objetivo principal: Lislique.

La población fue tomada bajo control del FMLN a las 13 horas con 20 minutos del día 25 de noviembre, pero las fuerzas especiales se replegaron un día antes. Se recuperaron 42 armas automáticas, un lanzagranadas M-79, 17 fusiles "Checos" de cerrojo y 11,000 proyectiles de diferentes calibres. Se hicieron además 17 prisioneros de guerra.

Respecto a los resultados de la campaña militar de octubre llevada a cabo por el FMLN, el Comandante Fermán Cienfuegos miembro de la comandancia general del FMLN hizo la siguiente valoración: "La ofensiva de octubre ha tenido la virtud de:

- Retomar la iniciativa militar, cuyo resultado es de una recuperación de más de 500 armas y tomas de varias ciudades por asalto.
- Ampliación temporal de las zonas de control guerrillero.
- Control temporal de las vías de comunicación terrestres.
- Cualificación de nuestra fuerza militar, mandos y tropa".

Respecto de la adecuación de las fuerzas militares gubernamentales a la táctica del FMLN, mencionó "el alto mando del enemigo aprovecha la duración limitada de las iniciativas ofensivas del FMLN, y sobre esta previsión de esperar a que decline la operatividad guerrillera y que hayan pasado las operaciones de envergadura, el enemigo lanza su contraofensiva. Lo que significa aprovechar el factor de la continuidad operativa y simultaneidad en el esquema táctico, con un tiempo limitado.

De tal forma que el enemigo espera la declinación operativa, para iniciar su contraofensiva, delineando la dirección de los golpes principales. Ello está demostrado en que se abstuvo de contraatacar en octubre y las tres primeras semanas de noviembre; se replegó y esperó.

En este sentido, el alto mando reaccionó lentamente

bajo este marco de previsión; partiendo de que nos desgastemos primero nosotros para luego ellos entrar a "limpiar" las zonas en disputa. Se llevaron su sorpresa en San Felipe, zona que ellos consideraban "No crítica".

Ello no les cambia el esquema, pero sí modifica la situación de la continuidad operativa, la explotación en Morazán del éxito inicial con una campaña continua, sucesiva en cada frente con reducción de los intervalos de acción.

Esto supera las campañas limitadas al tiempo y al espacio. Hoy la tendencia predominante, es la continuidad.

Diferentes situaciones táctico-operativas han manifestado una serie de obstáculos que enfrenta el ejército para conseguir una acción consecuente con los planes trazados.

Los más notorios son:

1- **Falta de mando único:** El plan de ofensiva trazado por el ejército, exige el empleo de pequeñas unidades y el establecimiento de mandos múltiples, que ya en la acción, funcionan independientemente, pero requieren de coordinación.

A pesar de que el ejército gubernamental está conducido estratégicamente por los asesores norteamericanos, quienes a su vez descansan principalmente en los mandos de las fuerzas especiales; la agudización de las contradicciones entre los altos oficiales del ejército salvadoreño y los asesores han impedido la existencia de un mando único y la unidad de criterio en el mando.

2- **Debilitamiento moral:** Las pequeñas unidades se cohesionan teóricamente en torno al jefe y en virtud de la solidez de sus componentes que, en pequeño número, marchan a enfrentar a las fuerzas guerrilleras. Esas condiciones ideales no han existido en las filas del ejército gubernamental. Al número de prisioneros de guerra capturados por el FMLN en los últimos meses (muchos de los casos fueron rendiciones con su equipo militar y otros pertrechos de guerra), se suman las deserciones y las insubordinaciones.

3- **Desconfianza en los mandos:** Cada vez es mayor el número de oficiales, sub-oficiales y soldados que ha expresado desconfianza en sus mandos. A este respecto, saltan a luz hechos como el abandono de la jefatura de combate, efectuada recientemente por un mayor que dirigía una compañía que fue emboscada en el frente nor-oriental.

4- **Falta de base social.**

J- Las principales modalidades táctico-operativas utilizadas por las fuerzas armadas en su contraofensiva, pueden ser analizadas de la siguiente manera:

Todo ejército que se encuentra acosado por una fuerza enemiga se debe plantear las tácticas y modalidades que le permitan mejorar su situación. El caso del ejército de la dictadura, no es la excepción, máxime si se toma en cuenta el eventual impacto aglutinador de la iniciativa política del diálogo planteada por el FDR-FMLN, las contradicciones internas que consumen a los militares (un ejemplo claro de esto lo constituyó la pugna García-Ochoa Pérez) y la convulsa situación regional.

En el sentido anterior, la contraofensiva que se planteó el ejército comprendió dos aspectos estratégicos:

1- **Concentrar el esfuerzo principal en un golpe de gran envergadura contra los frentes estratégicos del FMLN, en forma simultánea o continua, lo cual cada vez se vuelve más improbable, por el desgaste a que le han sometido las fuerzas revolucionarias.**

2- **Recuperar las posiciones perdidas en el norte, a pesar de que el alto mando del ejército gubernamental expresó públicamente su intención de no desalojar al FMLN de las posiciones tomadas, por su temor de debilitar su retaguardia (la concentración de tropas en la zona central del país).**

Para ello realizó las siguiente readecuación geográfica-operativa:

1- **Franja Norte:**

a- **Descentralización de fuerzas de zonas vulnerables o en disputa.**

b- **Acantonamiento de fuerza local.**

c- **Envío de algún refuerzo a aquellas zonas consideradas como de escaso peligro.**

d- **Intentos de recuperar Morazán por los flancos oriental y occidental.**

e- **Presión de infantería con gran cantidad de efectivos, fuego de artillería y aviación en la franja fronteriza contando con el apoyo del ejército de Honduras.**

2- **Franja Central y Sur:**

a- **Concentración de gran cantidad de fuerzas en la capital, como fuerza estratégica y para ataques de decisión rápida contra el frente de Guazapa, localizado a tan solo 30 kms. de la capital.**

b- **Control de la Carretera Panamericana.**

c- **Presiones al frente de Guazapa por los flancos oriental, norte y sur; por el peligro potencial que les presenta dicho frente, debido a su posición de cercanía a la capital, lo que le da carácter estratégico; por lo que habría que diseñarle una "Línea o Límite de contención"**

d- **Control de la carretera del Litoral, la que atraviesa las zonas productivas estratégicas.**

e- **Control de puntos vulnerables como puertos, túneles sobre vías de comunicación importantes, puentes, etc.**

K- En el mes de diciembre en medio de la contraofensiva gubernamental se produce el día 4, la batalla de Oratorio, población aledaña a la capital San Salvador y la derrota de la onceava ofensiva de aniquilamiento contra el frente de Guazapa. Respecto a estos dos importantes hechos bélicos, el comandante Misael Gallardo, del mando conjunto del frente de Guazapa mencionó: "En la batalla de Oratorio, las fuerzas enemigas estaban constituidos por cerca de 50 efectivos distribuidos en dos casas cuarteles y en un pequeño destacamento a la entrada de la población.

Las operaciones comenzaron el día 4 a las 11:30 de la noche; y se aprovechó que había una concentración de los patrulleros de la defensa civil para capturarlos antes del combate. Se efectuó una maniobra de cerco y asalto de manera sincronizada, con el objeto de tomar los tres puntos en forma simultánea, utilizando fuego de artillería liviana de apoyo con cañón sin retroceso de 90 mm., los combates duraron de las doce de la noche a las dos de la mañana del siguiente día al final de los cuales fueron aniquiladas las fuerzas del enemigo, los cuales tuvieron 25 muertos. Como resultado de la acción se recuperaron 11 fusiles G-3, 6 fusiles M-16, 2 carabinas 30, M-1, 2 fusiles Garand M-1 y 10,000 cartuchos de diferentes calibres".

Respecto a la ofensiva de enero sobre el cerro de Guazapa lanzada a partir del día 13 de diciembre, manifestó: "Se trató de una operación rápida y sorpresiva. Incluso se efectuó sin coordinación con las bases del ejército ubicadas en esa zona. El grupo básico de ataque fue la compañía y se utilizó un solo batallón de manera independiente con una orientación de fuego decisivo en

una sola dirección. En suma, fue la prueba de la estrategia de contrainsurgencia y la búsqueda de su validez táctica en este frente, utilizando modalidades tácticas de ataque nocturno en líneas de ataque apoyadas con maniobras envolventes por los flancos, cuando esta línea lograba contacto con nuestras fuerzas"... "Utilizaron ametralladoras .50, cañones sin retroceso de 90 mm., M-67, mortero de 81mm. y gran cantidad de lanzagranadas M-79 de 40 mm."... "En algunos lugares lograron una penetración de 500 metros, en otros no pasó de los 100; nuestra respuesta fue bastante eficaz utilizando fuego de artillería ligera, uso de fuego nocturno con gran efectividad y maniobras envolventes nocturnas con nuestras unidades"... "La ofensiva fue un fracaso; al final, después de cuatro días de combate, anunciaron habernos causado 100 bajas cuando en la realidad no tuvimos más que una".

Son bastante elocuentes las cifras que nos arroja el balance militar del año de 1982; las que evidencian la derrota de la estrategia contrainsurgente del imperialismo norteamericano:

1- Se produjo un total de 1,383 acciones de sabotaje. La destrucción de puentes, obstrucción de carreteras, sabotajes a líneas férreas y maquinaria de ferrocarril afectó principalmente a las regiones Paracentral y Oriental del país, las que constituyen el 54% del territorio nacional.

La mayoría de los sabotajes se dieron en la zona Paracentral, zona en la que se concentran los principales recursos productivos no agrícolas del país. También fue grandemente afectada la zona oriental, estratégica sobre todo en su franja litoral, por encontrarse allí ubicadas áreas importantes de cultivos de exportación (caña de azúcar, algodón y café).



2- En el año de 1982, las fuerzas militares gubernamentales lanzaron un total de 32 operativos en los que participaron entre 1000 y 6000 hombres, distribuidos por departamento de la siguiente manera: 1 en Santa Ana, 6 en Chalatenango, 2 en San Salvador, 3 en cuscatlán, 6 en San Vicente, 5 en Usulután, 5 en Morazán, 2 en Cabañas, 1 en San Miguel y 1 en La Unión.

3- Se produjeron 838 acciones militares, del FMLN entre las que se incluyen tomas de poblados, asedios, emboscadas, control de carreteras, tomas de poblaciones, etc.

4- Se le causaron a las fuerzas armadas gubernamentales: 3,543 bajas de las cuales 1,099 fueron muertos, 485 heridos, 1,548 no especificados y 411 prisioneros de guerra.

El FMLN por su parte reconoció 225 bajas, de las cuales 89 fueron muertos y 136 heridos.

5- El comandante Joaquín Villalobos en su balance militar reportó, la siguiente cantidad de armamento recuperado a las fuerzas gubernamentales durante el año de 1982: 1375 fusiles, 104 pistolas y revólveres; 77 armas de apoyo, 221,253 tiros, 633 granadas, 721 cargadores; 25 cañanas M-60, 3 minas, 2 tripodes de mortero y 26 radios de comunicación.

Además reportó los siguientes medios militares destruidos y averiados: 11 helicópteros destruidos y 5 averiados, 6 aviones "Fouga Magister", 8 aviones "Ouragan", 6 C-47 "Dakota", 1 avión A-37B "Dragonfly", 1 avioneta Cessna de reconocimiento, 18 camiones militares destruidos y 6 averiados, 1 pieza de artillería "Howitzer" de 105 mm., 2 blindados destruidos y 1 averiado. (Se destruyó un tanque AMX-90 y una tanqueta y se averió un tanque AMX-13).

El Comandante Villalobos afirmó en su balance: "Uno de los saítos más importantes en las últimas campañas del FMLN, ha sido que el uso escalonado de sus fuerzas, y el debilitamiento general del ejército han permitido el refresco de sus tropas con lo que se garantiza la continuidad de los combates. El ejército ya no puede controlar el territorio nacional, tiene que ceder terreno para cuidar sus áreas estratégicas..."

"Mientras el ejército va reduciendo sus campañas en el tiempo, (las primeras eran de 20 días, las últimas duran entre 4 y 5 días) las fuerzas guerrilleras se recomponen cada vez más rápidamente. La creciente extensión del territorio bajo control del FMLN, permite a su vez, resolver cada vez más el problema de los alimentos y el aniquilamiento de unidades del ejército les proporciona armas, munición y logística en general. A su vez estas armas permiten que nuevos sectores de la población se incorporen a la guerra". En 1982, el FMLN superó cualitativa y cuantitativamente sus ya resonantes victorias de 1981; demostrando una notable capacidad de coordinación de las operaciones en distintos puntos del país. Otro elemento importante de la confrontación, está dado por la continua y creciente baja en la moral de los soldados del régimen. Se aprecia un considerable aumento en la tendencia de rendición sin combatir, a la huida desordenada o al repliegue hacia posiciones más seguras en los cuarteles, esto explica la disminución de las bajas en las fuerzas armadas salvadoreñas, en relación al año 1981".

READECUACIONES TACTICAS DEL PLAN ESTRATEGICO DE CONTRA INSURGENCIA PARA 1983:

Se puede delinear la actuación futura de las fuerzas armadas gubernamentales, en los términos siguientes:

- 1- Concentración de su esfuerzo principal en el centro y sur del país.
- 2- Defensa activa de las áreas económicas más importantes ubicadas en esas zonas. Es decir que se plantea reforzar la defensa de los objetivos económico-político estratégicos, como son las cosechas de café, algodón y sus instalaciones agroindustriales; las plantas hidroeléctricas del río Lempa, el transporte, el combustible, las comunicaciones telefónicas y telegráficas, las ciudades y las principales dependencias gubernamentales y centros de la conducción política y militar, para todo lo cual es absolutamente indispensable mantener abiertas y seguras las carreteras Panamericana, Litoral y Troncal del Norte.
- 3- Ganar tiempo militar, para conseguir e implementar un nuevo esquema estratégico ofensivo, puesto que las ofensivas del FMLN han logrado afectar seriamente el esquema que los asesores yanquis y el alto mando gubernamental tenía en uso. Es decir que su tiempo militar se ha acortado por la velocidad de los avances del FMLN.
- 4- Jerarquización de objetivos de acuerdo a su prioridad, debido sobre todo a la pérdida de la capacidad de concentración y dispersión de sus fuerzas.
- 5- Permanentes ataques de artillería y aviación contra los frentes del norte combinados con los ataques contra la población civil, efectuados por los cuerpos represivos (16).

Por otra parte, es necesario reconocer que el ejército gubernamental ha tenido un gran desgaste en el curso



de la guerra, lo que se manifiesta actualmente en su incapacidad orgánico-operativa. Por esta causa, necesita de una participación cada vez mayor del ejército de Honduras como fuerza militar de apoyo en los ataques contra las posiciones del FMLN en la franja norte, próxima a la línea fronteriza.

El plan coordinado Hondureño-Salvadorense comprendería:

- 1- Invasión Hondureña masiva con gran cantidad de unidades básicas operacionales por diversos flancos.
- 2- Bombardeo de saturación contra los frentes de guerra, utilizando para ellos aviones A-37B.
- 3- Búsqueda de información. Últimamente se ha incrementado la exploración aérea, sobre todo en los frentes guerrilleros de Guazapa, Chalatenango y Morazán; utilizando avionetas Cessna de reconocimiento y aviones O2-A, "Push and Pull", recién enviados por los Estados Unidos.
- 4- Destrucción de los centros de producción de guerra del FMLN: sobre todo los de producción agropecuaria.

Al mismo tiempo, los asesores norteamericanos se dieron a la tarea de preparar nuevas fuerzas tácticas contrainsurgentes dentro del territorio salvadoreño (17). De los distintos cuarteles del país se escogieron cerca de 2000 efectivos que fueron adiestrados en contrainsurgencia por los norteamericanos. Esos efectivos integran hoy cuatro nuevos batallones: "Jaguar", "Cuscatlán", "Sierpe" y "Gerardo Barrios".

Estas nuevas fuerzas tácticas, tienen asignadas dos funciones principales:

- 1- Dar una respuesta inmediata en caso de un ataque importante del FMLN.
- 2- Servir de fuerzas principales de refuerzo y asegurar a las fuerzas especiales estratégicas ("Atlacatl", "Atonal" y "Ramón Bellosa").

Estas fuerzas se distribuyeron de la siguiente manera: Batallón "Jaguar" en el destacamento militar No. 4, Usulután, el batallón "Sierpe", en el destacamento militar No. 1 de Chalatenango, el batallón "Gerardo Barrios", en la 5 brigada de infantería de San Vicente y el batallón "Cuscatlán" en la tercera brigada de infantería de San Miguel.

Además de esta distribución, el batallón "Atonal" (fuerza de destacamento rápido catalogada de unidad élite) fue trasladado de Chalatenango a operar en la carretera del Litoral, entre el tramo comprendido entre San Marcos Lempa y Usulután.

Esta distribución establecida por el alto mando gubernamental y los asesores militares norteamericanos, refuerza la tesis de que el plan de contrainsurgencia, por ellos diseñado, se concentrará en el centro y sur del país y principalmente en la región oriental.

CONCLUSIONES:

- 1- Dadas las tendencias que se desprenden de todo el análisis anteriormente esbozado, todo parece indicar que la guerra revolucionaria seguirá intensificándose, profundizándose y prolongándose, arrastrando el ejército de la dictadura a un mayor grado de desgaste estratégico, lo que acelerará su colapso definitivo.
- 2- La guerra contrarrevolucionaria que el imperialismo norteamericano desarrolla en El Salvador desde hace dos años, se ha sostenido en el tiempo, se ha profundizado en sus efectos y se ha ido ampliando vertiginosamente en su geografía, al punto de que se corre el serio peligro de que rebase las fronteras nacionales y se extienda más allá de éstas.
- 3- Los niveles de destrucción y mortandad entre la población, producidos por el ejército gubernamental, así como la desarticulación geográfica, económica y social del país, plantea como problema fundamental, como detener la guerra en sus múltiples efectos devastadores, cuestión que únicamente el FDR-FMLN ha planteado seriamente en sus propuestas de diálogo por la paz.
- 4- Se ha profundizado a niveles increíbles la dependencia del estamento militar salvadoreño respecto al gobierno de los Estados Unidos, no sólo en lo económico-político, sino también en la conducción misma de la guerra y en la capacitación de oficiales y soldados en contrainsurgencia y guerra "especial" de exterminio.
- 5- Los norteamericanos han tratado de unificar la cúpula

la militar, desplazando a la corriente nacionalista-constitucionalista del 15 de octubre. Han tratado de cohesionar al estamento militar a través de la ideología anticomunista y de la seguridad nacional, trayendo a un primer plano la "amenaza a la subsistencia de la institución armada".

6- El gran desgaste experimentado por las fuerzas armadas gubernamentales en el curso de la guerra; es uno de los factores fundamentales que ha agudizado las contradicciones al interior de la institución armada.

7- El FMLN ha crecido política, militar, orgánica y moralmente con la ventaja de tener en sus manos la iniciativa estratégica.

8- Las fuerzas armadas gubernamentales ya no pueden controlar el territorio nacional, teniendo que ceder terreno para cuidar sus áreas estratégicas.

9- El peligro de que se incremente en los próximos meses la intervención masiva del ejército de Honduras es cada vez más grande; sobre todo si se tiene en cuenta el desgaste sufrido por las fuerzas armadas salvadoreñas, especialmente la drástica reducción que ha sufrido y continuará sufriendo su cuerpo de oficiales y sub-oficiales.

10- La falta de oficiales y la creciente desconfianza hacia la población civil para las campañas de reclutamiento masivo e indiscriminado, necesarias para cubrir sus elevadas pérdidas en hombres, han frustrado el plan norteamericano de elevar el número de efectivos en las fuerzas armadas gubernamentales a 50,000 en el año 1982. Es importante destacar la seria dificultad experimentada por el alto mando ante la imposibilidad de reponer de manera idónea las pérdidas de oficiales y de hacer crecer sus tropas, especialmente las operacionales, con un buen nivel de calidad.

11- La estrategia defensiva de las fuerzas gubernamentales está condicionada por el empuje ofensivo del FMLN y por las contradicciones y limitaciones entre su cuerpo de oficiales. Es decir que a las dificultades en cuanto al crecimiento cualitativo y cuantitativo del ejército gubernamental se refiere, se suman las contradicciones en el mando y la lucha fraccional en el cuerpo de oficiales y jefes (18).

12- Se ha iniciado la ruptura del equilibrio estratégico a favor del FMLN; aunque en lo fundamental se mantiene, con ventajas tácticas para las fuerzas revolucionarias.

Este panorama, a dos años de generalización de la guerra, refleja claramente el desgaste estratégico sufrido por el ejército salvadoreño y el fracaso de la estrategia contrainsurgente diseñada por los asesores militares de los Estados Unidos. Al no poder resolver la guerra a su favor, el plan político del imperialismo en El Salvador, se ha estancado, y la dictadura se debate enredada en la madeja de sus propias contradicciones.

Por su parte el Frente Farabundo Martí para la Liberación Nacional (FMLN), avanza política y militarmente contando con un creciente apoyo de la población y de los gobiernos y pueblos progresistas, y amantes de la paz en todo el mundo.

El año 1983, se perfila como el de las grandes batallas decisivas para el triunfo de las fuerzas democráticas y revolucionarias en El Salvador. Sus perspectivas son excelentes.

NOTAS:

- (1)- Patrullaje conjunto de las costas salvadoreñas por navíos de guerra norteamericanos y por guardacostas salvadoreños, establecimiento de un "cordón sanitario" en las zonas fronterizas y en coordinación con los ejércitos guatemalteco y hondureño, etc.
- (2)- Para el transporte de esta tropa y como apoyo aéreo artillado, los Estados Unidos han proporcionado al ejército salvadoreño, de helicópteros Bell modelo 205 (UH-1H, "Iroquois"), helicóptero utilitario militar con capacidad para el piloto y 14 soldados completamente equipados, desarrolla además una velocidad máxima de 204 km/h.
- (3)- Entre otros, los servicios de inteligencia norteamericanos, han proporcionado datos importantes sobre la configuración geográfico-militar por medio de sensores remotos a través de fotografía infrarroja desde satélites; además navíos de guerra de los Estados Unidos, se desplazan libremente por las costas de El Salvador, provistos de equipo electrónico sofisticado con el fin de interceptar e interferir las comunicaciones y programas de radio de las fuerzas revolucionarias.
- (4)- Se observa claramente la tendencia al recambio de los fusiles G-3 alemanes en el ejército, dotándolo de M-16 norteamericanos de 5,56 mm. y con ametralladoras ligeras M-60 calibre 7,62. A la Guardia Nacional y Policía de Hacienda se les está armando con fusiles automáticos HK-33A2 y ametralladoras ligeras HK-21A1, ambos de 7,62 mm.; a las unidades aerotransportadas o de paracaidistas con fusiles de asalto HK-33A3 de 7,62 mm. y a la oficialidad con subametralladoras "UZI" israelíes y pistolas ametralladoras HK-53. Todo el armamento HK es de origen alemán, fabricado por Heckler & Koch GMBH, proveedor de las fuerzas armadas de la RFA y de la OTAN.

El sistema de armas HK se desprende de un programa basado en el fusil automático G-3, con su mismo sistema de funcionamiento y de cierre.

(5)- De 1.500 hombres en 1979 cuenta ahora con aproximadamente 32.000 efectivos distribuidos así: 19.618 en el ejército, 461 en la marina, 900 en la fuerza aérea y 10.350 en los cuerpos de seguridad (no se toman en cuenta los miles de miembros de las bandas paramilitares de ORDEN-defensa civil).

(6)- El salvador acupó en el año 1982 el tercer lugar en cuanto a ayuda militar per cápita proporcionada por el gobierno de los Estados Unidos en dicho año, después de Arabia Saudita e Israel. Asimismo, el 52% del total de la ayuda militar norteamericana a América Latina fue destinado a El Salvador en el mismo año.

(7)- El Cessna A-37B "Dragonfly" (modelo 328E) es un biplaza de ataque ligero fabricado por la Cessna Aircraft Co. Estados Unidos. El A-37B ligeramente más potente que el A-37A utilizado en la guerra de Viet-Nam, se entregó a la fuerza aérea de los Estados Unidos en el año 1977.

Los dos tripulantes van protegidos por cortinas de nylon antibalas, las posibilidades de sistemas electrónicos de navegación y comunicación son enormes así como la gran variedad de cargas lanzables que puede transportar.

Alcanza una velocidad máxima de 815 km/h. y su armamento constituye de una ametralladora múltiple de 6 tubos Minigun GAU-2B/A de 7,62 mm. en la proa, la carga máxima de armamento es de 2.575 kg. En Latinoamérica es utilizado por las fuerzas aéreas de Guatemala, Honduras, Chile, Uruguay, Brasil y Estados Unidos (USAF y Guardia Nacional).

(8)- La fuerza aérea salvadoreña cuenta con aviones de los siguientes tipos: C-47 "Dakota", cazas "Ouragán", aviones para lucha contra guerrilla "Push and Pull" 02-A y de bombardeo A-37B. Cuenta además con una flota de helicópteros de transporte de tropa y artillados UH-1H, "Huey", modelo 205.

(9)- Portavoces del Departamento de Estado de los Estados Unidos, declararon el 4 de febrero que se necesitarían 25 millones de dólares para reponer los aviones destruidos por el FMLN en Ilopango.

(10)- Entre los meses de enero y abril de 1982, las fuerzas armadas, dieron a conocer la cifra oficial de 467 muertos en las filas del ejército, de los cuales 15 eran jefes y oficiales, 65 clases y 387 soldados.

(11)- El 5 de junio, el FMLN dio inicio a la campaña militar "Comandante Gonzalo, héroe de Usulután", contro-

lando Perquín, causando 76 bajas al ejército y recuperando 10 armas de guerra y más de 25.000 tiros.

(12)- Una simple comparación entre los totales para 1981 y los primeros seis meses de 1982 da una idea de la envergadura y la intensidad de los combates que se sostuvieron en ese período. En seis meses, la fuerza armada tuvo el equivalente al 87.4% del total de bajas ocurridas en 1981, mientras el promedio mensual de bajas era de 66.75 en 1981, en 1982 ha subido a 116.6. Estos cálculos se refieren a efectivos militares muertos en acción, de quienes la prensa local ha proporcionado nombres y rangos. Otro dato a tomar en cuenta, es el aumento sustancial de bajas al tomar en cuenta a los heridos. Solo en los primeros seis meses de 1982, se reportaron 483 heridos. Los sabotajes también muestran una tendencia a aumentar; de un promedio de 86 sabotajes mensuales durante los últimos meses de 1981, se llegó a un promedio mensual de 148 durante los primeros seis meses de 1982.

(13)- Los sabotajes se concentraron en los últimos 24 meses en el sistema de distribución y suministro de energía eléctrica (30 por ciento del total) y sobre los medios de transporte (27.1 por ciento), con lo cual se ha afectado la base de dos momentos del ciclo económico: la circulación o distribución de los bienes y servicios y la producción de los mismos. Los sabotajes a las vías de comunicación, aunque menores en número (6%) han tenido grandes efectos desarticuladores sobre el territorio y la economía. Solo en los primeros seis meses de 1982 el FMLN realizó 887 acciones de sabotaje, distribuidas por departamento de la siguiente manera: 86 en Santa Ana, 19 en La Libertad, 24 en Chalatenango, 289 en San Salvador, 21 en Cuscatlán, 7 en Cabañas, 188 en San Vicente, 14 en La Paz, 79 en San Miguel, 128 en Usulután, 18 en Morazán y 14 en La Unión.

(14) El resultado de esta acción de aniquilamiento fue la recuperación de 97 fusiles G-3 y M-16, 2 morteros de 120 mm., 2 ametralladoras pesadas calibre 50, 1 mortero de 81 mm., y 18,000 proyectiles de diferentes calibres.

(15) La batalla de Suchitoto tuvo como objetivo el aniquilamiento de las fuerzas gubernamentales que ocupaban dicha plaza y que estaban compuestas por aproximadamente 600 hombres (30 guardias nacionales, 25 marinos, 75 policías nacionales, 60 miembros de la defensa civil y 2000 soldados). El Comandante Eduardo Solórzano, miembro de la Dirección Revolucionaria Unificada (DRU) del FMLN mencionó al respecto: "Se tendió una maniobra envolvente que combinó emboscadas y hostigamientos en la calle nueva que comunica

a Suchitoto con San Martín, con el asalto a las posiciones del enemigo. Las acciones comenzaron el 2 de noviembre a las 12:00 hs. con un rastillaje general en la zona de operaciones el cual tuvo una hora de duración y arrojó como resultado el aniquilamiento de tres posiciones de la defensa enemiga.

Posteriormente realizamos una maniobra envolvente sobre la fortaleza militar; al mismo tiempo que las trincheras del enemigo fueron atacadas con fuego de lanzacohetes RPG-2. A las tres de la madrugada se produjo la desbandada en las filas del ejército, lo que nos permitió tomar sus posiciones. Sufriendo 17 bajas y se rindieron 2 policías nacionales. Se recuperaron 2 fusiles G-3, 3 fusiles M-16, 2 morteros de 81 mm., 14 proyectiles para cañón de 90 mm. 3,215 tiros calibre 5.56, 3 radios militares PRC 77 y gran cantidad de medicinas. La acción principal fue complementada con el asedio y cerco a los puestos de la Policía de Hacienda, Guardia Nacional y Marina. Se tomó además la posición del "Aceituno", donde se produjeron 3 bajas enemigas y se hicieron 3 prisioneros de guerra. Se recuperó 1 ametralladora M-60, 8 fusiles M-16, 1,200 cartuchos 5.56 y 800, 7.62. Se aniquiló además la posición del "Manguito" donde las fuerzas gubernamentales tuvieron 7 bajas".

El ataque a Suchitoto se complementó con el asedio y toma parcial de Nejapa, departamento de San Salvador.

(16) En los últimos operativos gubernamentales lanzados contra los frentes guerrilleros de Chalatenango y Morazán, participaron efectivos de los cuerpos de seguridad acompañados de las bandas paramilitares de ORDEN-Defensa Civil, según lo reconocieron los mismos voceros castrenses. su función fue la de asesinar a la población civil.

(17) En el cuartel de la ciudad de Sonsonate, funciona actualmente un centro de instrucción militar dirigido por asesores norteamericanos. En ese cuartel funcionó hasta hace pocos meses el centro de Instrucción de Reclutas de la Fuerza Armada- (CIRFA).

(18) A este respecto por haberse reducido el cuerpo de oficiales, en momentos en que le es vital crecer al ejército, la cohesión de sus filas y en particular la cohesión del mando, no puede lograrse por la expulsión de la fracción que sea derrotada, ya que ello abriría coyunturas para acelerar nuestra victoria; aparte de que reduciría aún más la ya precaria dimensión de dicho cuerpo de oficiales.





DISLOCACION DE FUERZAS DEL EJERCITO SALVADOREÑO

REFERENCIA	LUGAR	CARACTERISTICA
1	Ahuachapán	Puesto pequeño
2	Santa Ana	Segunda Brigada
3	Sonsonate	Destacamento
4	Acajutla	Puesto pequeño
5	San Juan Opico	Brigada de Artillería
6	Dpto. de La Libertad	Brigada - Puesto pequeño
7	Nueva San Salvador	Puesto pequeño
8	Puerto La Libertad	Puesto pequeño
9	San Salvador	Primera Brigada - Puestos pequeños CITFA
10		
11	Ilopango, San Bartolo	Brigada
12	El Barrio	Cuarta Brigada
13	Chalatenango	Destacamento militar No. 4
14	Dpto. de Chalatenango	Puesto pequeño
15	Zona Cerro de Guazapa	Puesto pequeño
16	Suchitoto	Destacamento Militar - Puesto pequeño
17	Cajupé	Destacamento Militar No. 5
18	Zacatecoluca	Destacamento (CITFA) - Puesto pequeño
19	Ilopango	Puesto Militar pequeño
20	Planta Hidroeléctrica 5	Puesto Militar pequeño
21	La Novena	Puesto Militar pequeño
22	Vista Alegre	Destacamento Militar No. 2
23	San Sebastián	Puesto Militar pequeño
24	San Vicente	San Marcos Lempa
25	San Marcos Lempa	Puerto El Triunfo
26	San Agustín	Usulután
27	Puerto El Triunfo	Usulután
28	Usulután	San Miguel
29	San Miguel	La Unión
30	San Francisco Gotera	La Unión
31	Ocotea	Honduras
32	La Unión	Honduras
33	Honduras	Honduras
34	Honduras	Honduras
35	Honduras	Honduras
36	Honduras	Honduras